



RIVNINGSKARTAN I ROSENGÅRD

Material, Minnen, Möjligheter

RIVNINGSKARTAN.SE
Rapport ARQ/ ACAN Sverige 2025-11-28



RIVNINGSKARTAN.SE

Rapport ARQ/ ACAN Sverige 2025-11-28



BAKGRUND

Hur mycket rivs egentligen i Sverige och vad? Det är svårt att veta eftersom det inte förs någon nationell statistik över rivningar. Men vi vet att rivningar väcker känslor. Vår byggda miljö är nära sammankopplad med minnen, upplevelser av sammanhang och kontinuitet.

På Rivningskartan.se vill vi veta mer. Den lanserades i november 2023, och är en interaktiv kartläggning över rivna, hotade och räddade byggnader över Sverige som alla kan bidra till. Kartan syftar till att samla berättelser, kvaliteter, resurser och värden som riskerar att gå förlorade vid stora och små rivningar över landet. Genom kartläggningen vill vi öka kunskapen och engagemanget för den byggda miljön.

Vad är det som riskerar att gå förlorat när en byggnad rivs eller en miljö som vi känner går förlorad? Vilken betydelse har det för klimatet, för vår gemensamma historia, känsla av sammanhang och personliga minnen? Rivningar innebär stora materiella förluster, slöseri med inbyggda växthusgasutsläpp, och negativ påverkan på miljö och biologisk mångfald. Byggbranschen står för 39 % av Sveriges samlade avfall, och rivningar utgör en stor andel av detta, medan nybyggnadsprojektens materialuttag frestar på våra planetära gränser.

Initiativtagare till den svenska Rivningskartan är ACAN Sverige tillsammans med SALLY Future Manifestations Lab. Förlagan till Rivningskartan kommer från Schweiz där Abriss Atlas har tagits fram av Countdown 2030, Verein für zukunftsfähige Baukultur, Basel.

Familjen av internationella rivningskartor har växt, nu finns abriss-atlas.ch, abriss-atlas.de, rivningskart.no, purkukartta.fi, demolitionmap.uk, nedrivningskortet.dk, och fler projekt är under utveckling. De norska, finska och brittiska kartorna utgår från den plattform vi i ACAN Sverige utvecklat tillsammans med Sally, och vi har ett aktivt samarbete mellan länderna.

PROJEKTETS SYFTE

Varje år rivs fullt fungerande byggnader trots att de hade kunnat ha ett långt liv framför sig. Rivning innebär då

förluster på flera nivåer – inbyggda materiella resurser och koldioxid. Men även kulturhistoriska värden, arkitektoniska värden, sociala nätverk och mänskliga kopplingar riskerar att gå förlorade när befintliga byggnader och platser försvinner.

Vår byggda miljö angår oss alla, vi är alla en del av den. Med utgångspunkt den interaktiva webbaserade Rivningskartan.se, ville vi, med hjälp av stöd från ARQ, utveckla materialet till en interaktiv utställning och sprida kunskap om vad som rivs. Till utställningen ville vi bjuda in alla som är intresserade av vår byggda miljö till ett samtal kring materialen, minnena och möjligheterna som riskerar att gå förlorade vid små- och storskaliga rivningar.

Detta ämnade vi göra genom att:

1. Bearbeta och analysera det material som redan finns på rivningskartan.se
2. Sammanställa och bearbeta forskningsarbeten och fakta till en nulägesöverblick över frågan
3. Ta fram ett utställningskoncept som kan fungera på fler olika platser
4. Samla in och bearbeta informationen från utvalda byggnader i case studies
5. Producera grafiskt material som ska fungera både till utställningen och för kommunikation
6. Sammanställa utställningsmaterialet i en publikation
7. Producera modeller och en mock-up av utställningen av print och scenografiska element

Arbetet uppskattade vi till 440 timmar/250 000 kr, av vilka mottogs 100 000 kr från ARQ. Vi har fokuserat på punkt 1-5.

UTSTÄLLNING I ROSENGÅRD

Med utgångspunkt i det projekt vi fått beviljat stöd för, ansökte vi om att få visa utställningen om Rivningskartan i Malmö, under stadens arkitekturfestival Malmö in the Making 2025. Vi blev antagna, med förutsättningen att bygga utställningen utomhus, i Rosengårds nyöppnade matpark. För detta fick vi ett litet finansiellt stöd (30 000 kr) från Malmö Stad, vilket gick till utställningsproduktion och material.

Utställningens placering, utomhus, på en plats där vi kunde anta att vi skulle möta allmänhet snarare än beslutsfattare inom stadsbyggnad, gav projektet förutsättningar som till stor del styrde innehåll och utformning.

RESULTAT

GRAFISK FORM OCH UTSTÄLLNINGSKONCEPT

Utifrån Rivningskartans grafik har vi tagit fram ett grafiskt manér och ett grundkoncept för utställning som kan anpassas till olika platser och olika skalor. Formatet bygger på A2, A3, A4-format.

Våra ursprungliga skisser för utställningsdesign, anpassades för enklare montering utomhus och med de specifika förutsättningar som rådde på plats i Rosengård. Upplägget är utformat för att kunna användas och anpassas på andra platser och i fler kontexter framöver, vilket vi ämnar göra.

UTSTÄLLNINGENS INNEHÅLL

Utställningen består av fyra tematiska delar; information om projektet Rivningskartan och om oss som avsändare, en faktadel om rivningar, en presentationsdel av lokala rivna, hotade och räddade byggnader från Rivningskartan, och en interaktiv del med en stor printad karta över Malmö, med inbjudan till att markera byggnader på kartan, och berätta sina historier om dem utifrån uppmaningen "Vilka byggnader saknar du?" Här fanns färgade klistermärken att sätta på kartan, och blanketter att fylla i med text och bild, samt färgpennor, som fanns på plats. Vi hade gärna tagit innehållet ännu längre, men hade behövt mer tid för att göra ett fylligare material.

MATERIALET FRÅN RIVNINGSKARTAN

Med fokus på Malmö samlade vi via vårt nätverk in information till kartan om byggnader och berättelser. Detta material bearbetades grafiskt, faktagranskades och fylldes på för presentation i utställningen.

BEARBETNING AV FORSKNING OCH FAKTA

En del av innehållet utgjordes av fakta om rivningar, och om byggbranschens klimat- och miljöpåverkan. Vi arbetade med att anpassa innehåll och tonalitet till den förväntade publiken, som till stor del bestod av matfestivalsbesökare, den breda allmänheten och mindre av kollegor från branschen.

DEN INTERAKTIVA KARTAN

En stor utskrivnen flygbildskarta över Malmö, med frågan "Vilka byggnader saknar du?", bjöd in till interaktion. Besökaren kunde både fylla på rivningskartan digitalt via en qr-kod, eller markera byggnader (rivna/ hotade/ räddade) med färgade prickar, fylla i en blankett med information/ berättelse/ bild om byggnader – eller rita en teckning. Vi höll frågan kring vilka byggnader vi efterfrågade avsiktligt öppen, för att inte begränsa diskussionen geografiskt till enbart Malmö. Kanske saknar någon i Rosengård en byggnad på en annan plats?

FÖR ACAN SVERIGE

Anna Mistry Bergbom, Emiline Elangovan, Emma Svanberg, Henrik Almquist, Tove Sjöberg

Architects Climate Action Network / ACAN Sverige är ett ideellt nätverk av aktiva inom byggd miljö som verkar för att skapa ett hållbart samhällsbyggande inom de planetära gränserna.
Hemsida: www.architectscan.se / Instagram: [@acan.sverige](https://www.instagram.com/acan.sverige) / LinkedIn: ACAN Sverige



REFLEKTION

Två år har gått sedan rivningskartan.se lanserades av ACAN Sverige, i samband med en smyglansering på Malmö in the Making 2023 under evenemanget "The Unmaking of Malmö". Det ursprungliga syftet med kartan var att höja medvetenheten och informera om problemet med rivningar – både de lokala följderna och det resursslöseri som det innebär att riva fullt fungerande byggnader, som hade kunnat användas under lång tid framöver. Men också att uppmärksamma att varje byggnad bär på en berättelse, även de till synes anspråkslösa.

Med hjälp av kartan vill vi både folkbilda och driva opinion. Kartan visar dock inte heltäckande statistik över landet, och kommer heller aldrig att göra det. Rivningskartan visar ett subjektivt urval av byggnader och platser som uppmärksammas av olika personer på olika platser runt om i landet. Vi är intresserade av berättelserna som ryms i vår byggda miljö, anledningarna bakom rivningarna och kampen för att rädda byggnader som skulle kunna leva länge till.

Rivningskartan engagerar. Genom arbetet med kartan har vi mött människor från många olika håll, både allmänhet, sakkunniga, politiskt engagerade, studenter och fastighetsutvecklare. Vi ser att kartan är ett kraftfullt verktyg, som visualiserar både det lokala och det rikstäckande perspektivet, och som både ger insikt om problemet och väcker engagemang. Att kunna se och följa sin egen stad, förstå förändringar, minnas platser som försvunnit – det väcker en känsla av delaktighet. Kartan har också visat sig vara ett användbart verktyg för studenter, vi vet att den använts till många studentprojekt.

I Sverige finns alltså ingen samlad statistik över de byggnader som rivs. Rivningslov måste visserligen sökas, men det finns inget krav på att visa att rivning faktiskt är den enda utvägen, och allmänheten ges ofta så lite information att det kan vara svårt att förstå eller ifrågasätta rivningsbesluten. Först när fler har tillgång till fakta kan dialogen bli konstruktiv. Hur sätter vi en byggnad i relation till staden, till klimatet, till politiska visioner och till ekonomin? Frågorna är komplexa, men inte omöjliga.

Rivningskartan visar hittills en stor variation på byggnader. Här finns både de fina och omtyckta, och de "fula" eller mer

anonyma byggnaderna, det visar att problemet är utbrett. Kartan har därmed visat sig vara ett pedagogiskt sätt att kommunicera värden i den befintliga miljön – och ett verktyg som höjer kunskapsnivån också inom professionen.

I dag finns ett brett samförstånd inom arkitektkåren och samhällsbyggnadssektorn om att vi behöver ändra vårt förhållningssätt och bli mycket bättre på att ta tillvara det som redan är byggt. Det finns en vilja till ansvar, men vägen framåt kräver nya arbetssätt och strukturer. Rivningskartan visar att det redan byggda kan vara en del av lösningen, både socialt, ekologiskt och ekonomiskt. Precis som frågan "Hur mycket har vi råd att bygga?" behöver vi fråga oss "Hur mycket har vi råd att riva?".

Och även om många inom kåren redan delar insikten att vi ur ett klimat- och resursperspektiv faktiskt inte har råd att fortsätta riva, återstår ett stort arbete med att höja kunskapen hos beslutsfattare, politiker och fastighetsaktörer.

Utställningen i Malmö visar att det är värdefullt att göra aktiviteter utifrån kartan, och rikta sig till både allmänhet och bransch, det har visats tydligt särskilt på de platser där vi varit ute i "verkligheten" mest – i Malmö, Uppsala och nu i Malmö igen. I mötet med besökare under utställningen i Rosengård blev det tydligt hur starka känslor och minnen som är förknippade med det lokala – platser där människor bott, arbetat och levt sina liv. Att finnas på plats gjorde det möjligt att fånga dessa röster och skapa dialoger som annars inte skulle ha uppstått. Ibland kan steget till att skriva ett inlägg själv vara stort och samtalen visade vikten av tid, närvaro och samspel med besökarna.

Mer fokus på aktiviteter och samtal på plats hade ytterligare kunnat fördjupa diskussionerna, och bidra till en ännu starkare förankring i den lokala miljön, där människor känner igen sig och där ämnet får en personlig betydelse.

För verklig förändring krävs engagemang, kunskap och tydliga mål framåt. Vi behöver väcka frågan om rivningar bredare i samhället och utveckla nya verktyg och processer som låter städer växa inom de planetära gränserna. Vi inom kåren vet att det är möjligt – nu handlar det om att visa vägen och få med oss de andra.

FÖR ACAN SVERIGE

Anna Mistry Bergbom, Emiline Elangovan, Emma Svanberg, Henrik Almquist, Tove Sjöberg

Architects Climate Action Network / ACAN Sverige är ett ideellt nätverk av aktiva inom byggd miljö som verkar för att skapa ett hållbart samhällsbyggande inom de planetära gränserna.
Hemsida: www.architectscan.se / Instagram: [@acan.sverige](https://www.instagram.com/acan.sverige) / LinkedIn: ACAN Sverige



MATERIAL, MINNEN, MÖJLIGHETER.

Fullt fungerande byggnader rivs, för att ersättas med nya, inte sällan med samma funktion, men varför och hur mycket? Rivningskartan.se är en webbaserad interaktiv kartläggning av rivna, hotade och räddade byggnader över hela Sverige med syftet att undersöka vad det är som hotas. Följ med genom en utställning om några av de byggnader och insikter som kommit fram under arbetet med kartan.

Klimatkrisen är akut och förändringarna sker snabbt, vi ser dem runt om i världen varje dag. Byggbranschen står för en stor del av Sveriges totala miljöpåverkan och en av de största bovarna är rivningar. Men det är inte bara material som försvinner i rivningsmassorna, det är också minnen och berättelser, kulturhistoriska värden, arkitektoniska värden, sociala nätverk och mänskliga kopplingar. Byggnader och platser är viktiga för känslan av sammanhang och kontinuitet. Trots det förs det inte någon statistik på vad det är som rivs.

Med hjälp av Rivningskartan vill vi ta reda på mer. Med hjälp av bidrag från hela Sverige samlar vi berättelser om det som rivs, hotas och går förlorat, från imponerande monument till det vardagliga och mindre spektakulära.

Många har varit med om viktiga byggnader som har försvunnit. Saknar du någon byggnad eller plats? Hjälp oss fylla på kartan, och bidra med dina berättelser! Tillsammans kan vi ta reda på mer om det som går förlorat och hjälpas åt att minnas.

Initiativtagare till Rivningskartan i Sverige är ACAN Sverige tillsammans med SALLY Future Manifestations Lab. Förlagan till Rivningskartan kommer från Schweiz där Abriss Atlas har tagits fram av Countdown 2030, Verein für zukunftsfähige Baukultur, Basel.

Utställningen är framtagen med stöd från ARQ och Helga Zettervalls fond.

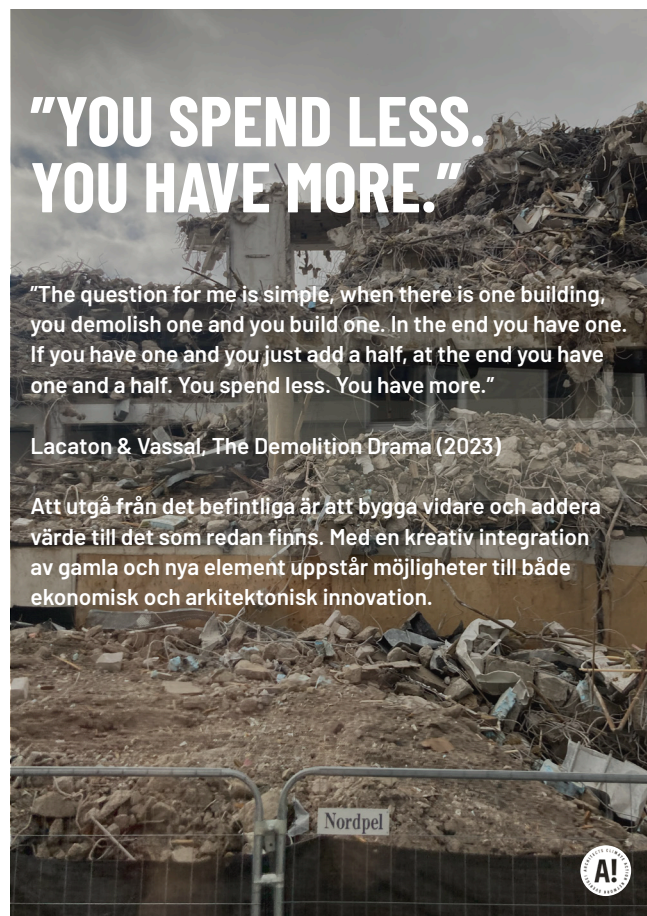


"YOU SPEND LESS. YOU HAVE MORE."

"The question for me is simple, when there is one building, you demolish one and you build one. In the end you have one. If you have one and you just add a half, at the end you have one and a half. You spend less. You have more."

Lacaton & Vassal, The Demolition Drama (2023)

Att utgå från det befintliga är att bygga vidare och addera värde till det som redan finns. Med en kreativ integration av gamla och nya element uppstår möjligheter till både ekonomisk och arkitektonisk innovation.



MÖRKERTALET

Byggnaderna vi ser på rivningskartan.se är bara en liten del av det som rivs i Sverige. Det saknas en samlad statistik över den totala mängden rivna byggnader i Sverige, och eftersom avfallet ökar går det att anta att mörkertalet är stort. Statistikmyndigheten SCB för endast statistik över rivna lägenheter i flerbostadshus, och statistiken omfattar bara de projekt som kräver bygglov.

I hela Europa uppskattar EEA (The European Environment Agency) att 5-15% av Europas byggnadsbestånd kommer att rivras mellan 2022 och 2030. Det motsvarar mellan 0,5 och 1,5 miljoner byggnader per år.

För att kunna följa upp byggsektorns klimatpåverkan behöver vi en mer heltäckande och konsekvent statistik över det som rivs.

KÄLLA: EEA, HOUSEEUROPE! & SCB



"CITIES NEED OLD BUILDINGS SO BADLY"

"...it is probably impossible for vigorous streets and districts to grow without them. By old buildings I mean not museum-piece old buildings, not old buildings in an excellent and expensive state of rehabilitation – although these make fine ingredients – but also a good lot of plain, ordinary, low-value old buildings."

Jane Jacobs, The Death and Life of Great American Cities (1961)



NÄSTAN ETT HELT ROSENGÅRD PER ÅR

Under 2024 revs det 1399 lägenheter i flerbostadshus i Sverige (hyresrätter, bostadsrätter, äganderätter)*.

Det motsvarar 83% av hela Rosengårds bestånd (1681 bostäder)**.

KÄLLA: SCB* & ROSENGÅRDFASTIGHETER**



VARFÖR RIVER VI?

Bland de byggnader som lagts in på rivningskartan.se kan vi se några återkommande vanliga argument till att byggnader rivs:

NYA DETALJPLANER

Många byggnader hotas av rivning när nya detaljplaner för ett område tas fram. Ofta syftar de till att ge området en högre exploatering.

DÅLIGT SKICK

Många byggnader som rivs är i så dåligt skick att de dömts ut som uttjänta. I många fall beror det på bristande underhåll.

FÖRÅLDRADE

I vissa fall rivs byggnader på grund av de inte används, eller för att behovet av den ursprungliga funktionen försvunnit.

Det väcker frågan om hur framtida planer för stadsutveckling kan införliva och anpassa befintliga byggnader. Hur kan vi bättre ta hand om de befintliga byggnaderna och vad vi kan göra med de som inte längre anses användbara?

KÄLLA: RIVNINGSKARTAN



CIRKULARITET

Det viktigaste för att spara på material och naturresurser är att fortsätta att använda byggnaderna som redan finns på den plats där de står och anpassa dem när behoven förändras. Det pekas bland annat ut i en FN-rapport från september 2023.

Återbruk är bra. Men var ska materialet komma ifrån? Det finns en risk att rivning blir ett argument för att kunna fortsätta bygga i samma reurskrävande takt och skala som tidigare. Det är svårt att demontera och återbruka byggnader i sin helhet eftersom material tenderar att skadas under lagerhållning och transporter. Det finns en risk att återbruk används för att berättiga rivningar utan att ge den klimatvinst det utger sig för.

KÄLLA: BUILDING MATERIALS AND THE CLIMATE: CONSTRUCTING A NEW FUTURE, UNEP, 2023



HUR MYCKET HAR VI RÅD ATT BYGGA?

Nybyggnation påverkar både utsläpp, resursförbrukning, och i förlängningen biologisk mångfald på de platser där byggmaterialen utvinns. En dansk studie har kommit fram till att Danmark behöver minska byggandet med 80 % för att hamna inom ramen för planetens "safe operating space". Utöver detta behöver 50% av de nya byggnaderna vara byggda av biobaserade material. Det är sannolikt att motsvarande studie i Sverige skulle komma fram till snarlika siffror, det vill säga att ca en av fem planerade byggnader är vad vi egentligen har "råd" att bygga nytt.

ACAN Sverige följer via vårt projekt bulistan.se deklarerade utsläpp från nybyggnation i Sverige.

KÄLLA: ABSOLUTE SUSTAINABILITY ASSESSMENT OF THE DANISH BUILDING SECTOR THROUGH PROSPECTIVE LCA, LISE HVID HORUP ET AL, DTU, 2025



RIVNINGSKARTAN I ROSENGÅRD: MATERIAL, MINNEN, MÖJLIGHETER

Urval av bearbetat material: Lokala rivna, hotade och räddade byggnader



SATURNUSFABRIKEN
YSTADSGATAN 49
MALMÖ

● HOTAD

| | |
|-----------------|-------------|
| Arkitekt | Tage Möller |
| Kvarter | Intäkten 5 |
| Fastighetsägare | MKB |
| Byggår | 1936 |
| Kategori | Industri |



Berättelser om byggnaden: Saturnusbyggnaden ligger i kanten av Sofielunds industriområde som tillkom under tidigt 1900-tal som en del av Malmös snabba och omfattande industrialisering. Staden växte och omkringliggande gårdar såldes av och införlivades i staden. I samband med utbyggnaden blev åkermarken omvandlad till industrimark. Saturnusbyggnaden uppfördes som fabrik med tillhörande kontor och laboratorieverksamhet efter ritningar av Tage Möller daterade 1936.

Saturnus startade sin verksamhet med essenstillverkning på 30-talet och byggnaden i Sofielund har kontinuerligt brukats för tillverkning av dryckesessens av samma företag fram till dess flytt runt år 2000. Den kontinuerliga användningen har bidragit till ett relativt bevarat utseende med få ändringar och förvanskningar. Det är en tvåvånings grönputsad byggnad med funktionalistiskt formspråk och ett numera rivet karaktärsfullt lysande firmamärke på taket. Kvartersstrukturen utökades 1938 med gårdsbyggnader och kiosk även de efter ritningar av Tage Möller.

Den gamla gårdsstrukturen är rivna och illa dokumenterad men här fanns tidigare garage, lager och en kiosk ritat likt huvudbyggnaden, grön, med rundade hörn och pulpettak, i hörnet av Lantmannagatan/Ystadsgatan. Jag har inte funnit fotografier från baksidan och få spår av det som en gång var en del av vardagen vid Saturnusfabriken. Byggnaden har stått tom i några år och är på vissa ställen skadad av brand och släckningsarbete. Putsen är i dåligt skick och hårt utsatt för vatten med frostsprängningar som följd. Främst på byggnadens södra fasad vid trasiga stuprör och borrhål har stora tomytor uppstått där putsen faller av i stora sjok. Putsen har också målats över med täta färger som inte tillåtit putsen att andas eller torka ut. Övermålningen har också förstört ädelputsens glimmereffekt.

Saturnusbyggnaden utgör en viktig del av Malmös berättelse som arbetarstad under 1900-talet. Byggnaden utgör med sin fasad en entré in till området. Tillsammans med omgivande bostadsbebyggelse kan en helhet som arbetarstadsdel fortfarande avläsas. Bostadsbebyggelsen som tillkom i Rosengård under 70-talet har ytterligare förstärkt områdets betydelse som central arbetsplats. Området servade Malmös stora industrier fram till 1970-talet då massiva nedläggningar följde oljekrisen. Området har överlevt stadens stora industrier och idag finns mängder med småföretag och kulturverksamheter i området. I gränslandet mellan industriverksamhet och utvecklingsplaner har goda förutsättningar skapats för samexistens av industri- och kulturverksamhet med en komplex sammansättning av verksamheter.

Bidrag av: Rebecka Engvall, Hanieh Heidarabadi, Erik Gardell



Bild: Nils-Erik Jerlemar, 1974, Malmö museum, CC-BY-NC-ND



Bild: Bidrag till rivningskartan.se

RIVNINGSKARTAN I ROSENGÅRD: MATERIAL, MINNEN, MÖJLIGHETER

Urval av bearbetat material: Lokala rivna, hotade och räddade byggnader



**AMPHITRITE
LILLA BRUKSGATAN
MALMÖ**

● HOTAD

| | |
|-----------------|----------------------|
| Kvarter | Amphitrite 1 |
| Fastighetsägare | Wihlborg fastigheter |
| Byggår | 1984 |
| Rivningsår | 2022 |
| Kategori | Infrastruktur |



Berättelser om byggnaden: Byggnaden som ligger i kvarteret i dag byggdes under andra halvan av 50-talet. Den består av tre olika delar: en kontorsdel i fyra våningar, en del med samlingssal och konsertsal och en del med replokaler i en våning i sydväst. Den är uppförd i rött tegel med delvis synlig betongstomme i ramar, på ett karaktäristiskt 50-talsmanér.

Förutom den tydliga betongstommen, pekas högdagens fönsterband och det centrala trapphuset ut som tydliga karaktärsdrag i detaljplanens kulturmiljöprogram. Där beskrivs vidare att fasadhanteringen med de enkla och robusta materialen och volymhanteringen ut som både tidstypiska och med tydliga regionella särdrag från Malmös industrimiljöer från tiden.

Byggnaden har tidigare bland annat innehållit en säckfabrik. Vilket vittnar om en småskalig verksamhets och industribebyggelse som är alltmer ovanlig idag. Den relativa småskaligheten lyfts fram som ett högt värde i området som nu är i förändring. Idag bedriver Malmö universitets studentkår verksamhet i byggnaden.

Enligt en utredning av byggnadens byggtkniska status bedöms konstruktionen ha en lång kvarvarande livslängd.

Anledning till rivning: På tomt ska en ny byggnad för Malmö Universitet uppföras. Malmö stad sålde i januari 2025 fastigheten till den privat fastighetsaktören Wihlborgs Fastigheter, som i samarbete med Malmö Universitet och Malmö stad utlyst ett parallellt uppdrag för utveckling av kvarteret.

Det vinnande förslaget "Magasin för kunskap" innebär att delar av den befintliga byggnaden bevaras inuti en ny större fastighet. Rivningsarbeten inleds sommaren 2025, med byggstart tidigast hösten 2025 och inflytt i början av 2028.

I samrådshandlingen för detaljplanen skriver Malmö Stad om bevarandet av kulturmiljön att "Krav på bevarande av del av befintlig bebyggelse mot bassängkajen har vägts mot möjligheten att utforma en nybyggnad med full flexibilitet. Avvägningen har resulterat i att platsens historiska sammanhang ska göras läsbart, antingen genom utveckling av befintlig byggnadsdel, eller genom tolkning av platsens historia i en ny struktur och med återbruk av material"

Källor:

White Arkitekter, Projekt Amphitrite i Malmö (2025)
Malmö stad, Parallellt uppdrag, Kvarteret Amphitrite (2023)
Wihlborgs, Projekt Amphitrite 1, (2025)
Malmö Stad, Planbeskrivning



Bild: Niels Meyer, 1974, Malmö museum, CC-BY-NC-ND

RIVNINGSKARTAN I ROSENGÅRD: MATERIAL, MINNEN, MÖJLIGHETER

Urval av bearbetat material: Lokala rivna, hotade och räddade byggnader



**MARGARETAPAVILJONGENS ANNEX
MARGARETAVÄGEN
MALMÖ**

● RÄDDAD

| | |
|----------|------------------|
| Arkitekt | Ferdinand Boberg |
| Byggår | 1914 |
| Kategori | Kommersiell |



Berättelser om byggnaden: Margaretapaviljongen i Pildammsparken är ett av få spår från Baltiska utställningen i Malmö 1914 och ritades av den kända utställningsarkitekten Ferdinand Boberg.

Anledning till rivning: Margaretapaviljongens kafé kan komma att rivas. Malmö stad har under en tid försökt lösa ut ägarna från arrendet till den nedgångna restauranglokalen. Förhoppningen är att kunna renovera huset - men om det inte går så kan det sluta med rivning.

Uppdatering 9 juli 2025:
Malmö Stad köpte fastigheten under 2024 med mål att rusta upp den. Planerna pekar på att upprustningen är färdig 2026.

Vet du mer om den här byggnaden eller har du berättelser du vill fylla på med? Gå in på rivningskartan.se eller fyll i en lapp och fyll på i den fysiska kartan!

Källor:

Sydsvenskan, "Malmö stad vill köpa ut brandskadat kafé - finns en risk att vi måste riva" (2023)
SVT, "Efter branden: Så ska Malmö stad rusta upp restaurangen i Pildammsparken" (2024)



**TRAVLÄKTARE JÄGERSRO
JÄGERSROVÄGEN 140
MALMÖ**

● HOTAD

| | |
|-----------------|------------------------|
| Arkitekt | Thorsten Roos |
| Fastighetsägare | SMT exploatering Malmö |
| Byggår | 1953 |
| Kategori | Kommersiell |



Berättelser om byggnaden: Läktarbyggnaden till Jägersro travbana byggdes 1953 och är ritad av Thorsten Roos under byggherre Hugo Åberg. Kort efter att läktaren byggdes tillkom huvudläktaren med tillhörande restaurang 1956.

De fönster som tidigare löpte längs den södra fasaden har täckts över och utgör en plats för reklam om travbanans evenemang. Fönsterpartier på byggnadens sidor samt mot travbanan har tagits bort. Det gula fasadtegllet som löper under de snedställda vitmålade betongpelarna har målats tegelrött och övrig fasad har täckts med en vit korrugerad plåt.

Inväntigt tycks byggnaden stå tom och utan användningsområde.

Anledning till rivning: En ny moderniserad travbana, med tillhörande byggnader, ska byggas öster om den nuvarande för att ge plats åt en ny stadsdel med upp emot 4000 bostäder, skolor, handel och kontorsbyggnader.

I dagsläget finns inga planer på att behålla några av travbanans byggnader förutom två tornbyggnader, troligen 1920-tal.

Vet du mer om den här byggnaden eller har du berättelser du vill fylla på med? Gå in på rivningskartan.se eller fyll i en lapp och fyll på i den fysiska kartan!

Källor:

Malmö stad, Stadsutvecklingsområden, Jägersro. (2025)
Bild: Stadsbyggnadskontoret i Malmö (1978)



RIVNINGSKARTAN I ROSENGÅRD: MATERIAL, MINNEN, MÖJLIGHETER

Urval av bearbetat material: Lokala rivna, hotade och räddade byggnader



**AMPHITRITE
LILLA BRUKSGATAN
MALMÖ**

● RIVEN 2016

| | |
|------------|-----------|
| Kvarter | Brännaren |
| Byggår | 1938 |
| Rivningsår | 2020 |
| Kategori | Industri |



Berättelser om byggnaden: Byggnaden var en del av MOHABs industrikomplex i området. I ett yttrande från Malmö museer i samband med samrådshandlingen för den nya detaljplanen skrevs: "Detaljplanen innebär att den bruna tegelbyggnaden på fastigheten Brännaren 18 (fd MOHAB, hörnan Agneslundsvägen-Nobelvägen) rivs och ersätts med nybyggnation. Detta är mycket olyckligt ur såväl antikvarisk som stadsbyggnadsmässig synvinkel. Byggnaden ingår i Norra Sorgenfris industrihistoriska arv och den har miljöskapande värden."

Anledning till rivning: Ny detaljplan, nytt användningsområde bostäder.

Vet du mer om den här byggnaden eller har du berättelser du vill fylla på med? Gå in på rivningskartan.se eller fyll i en lapp och fyll på i den fysiska kartan!

Källor:

Bild: Jörgen Andersson, via bloggen Norra Sorgenfri, (2013)



**KV SMEDJAN
NOBELVÄGEN 135
MALMÖ**

● HOTAD

| | |
|----------|------------|
| Kvarter | Kv Smedjan |
| Byggår | 1937 |
| Kategori | Kontor |



Berättelser om byggnaden: Den här travertinklädda funkisbyggnaden i korsningen Nobelvägen och Celsiusgatan på Norra Sorgenfri har huserat Förlagshuset Nordens verksamhet i många decennier. Sista april 2025 var den sista arbetsdagen och nu planeras huset att rivas.

Anledning till rivning: Enligt den nya detaljplanen för området (samrådshandling 2023) ska platsen bebyggas med bostäder. Andra byggnader skyddas mot rivning i planen men inte denna.

Vet du mer om den här byggnaden eller har du berättelser du vill fylla på med? Gå in på rivningskartan.se eller fyll i en lapp och fyll på i den fysiska kartan!

Källor:

Detaljplan för fastigheten Smedjan 12 m.fl. DP 4856.
Malmö Museum



RIVNINGSKARTAN I ROSENGÅRD: MATERIAL, MINNEN, MÖJLIGHETER

Urval av bearbetat material: Lokala rivna, hotade och räddade byggnader



MALMÖ STADION
ERIC PERSSONS VÄG 5
MALMÖ

● HOTAD

| | |
|-----------------|----------------------------------|
| Arkitekt | Fritz Jaenecke & Sten Samuelsson |
| Kapacitet | 26 500 vid sportevenemang |
| Fastighetsägare | Malmö Stad |
| Byggår | 1958 |
| Rivningsår | 2026 |
| Kategori | Samhällsfastighet |



Berättelser om byggnaden: Malmö Stadion invigdes 1958 i samband med Sveriges arrangerade världsmästerskapen i fotboll. Då sattes publikrekordet som fortfarande står sig på 31 156 åskådare.

Arkitekterna var Fritz Jaenecke och Sten Samuelsson som har satt sin prägel på Malmö genom många byggnader runt om i staden. De ligger även bakom Nya Ullevi i Göteborg, som har slående likheter med Malmö stadion.

Stadion uppfördes på en av stadens största donationsjordar, som tillhört staden och medborgarna. Arenan har varit hemmaarena för Malmös två stora fotbollslag Malmö FF och IFK Malmö. Stadion har också varit en viktig friidrottsarena där många friidrottsstjärnor har uppstått som Gunder Hägg, Ricky Bruch och Sven Nylander.

Stadion har också använts som en musikarena och konserter har hållits av stjärnor som Stevie Wonder, Elton John, Dolly Parton, Rod Stewart, Ozzy Osbourne och Iron Maiden.

Anledning till rivning: 2009 byggdes Eleda Stadion söder om området och det är där de allsvenska fotbollsmatcherna i Malmö spelas idag.

Rivningsbeslut om Malmö Stadion fattades 2022, och enligt tidsplanen ska arenan vara rivna 2026. Vid rivning ska C O Hulténs muralmålningar monteras ner och återuppföras i den nya stadion.

"Här kommer bland annat byggas en multihall, ett aktivitetsstorg och annan verksamhet som har koppling till idrott och hälsa" säger Katrin Stjernfelt Jammeh (S), kommunstyrelsens ordförande i Malmö i SVT 31 mars 2022

Vet du mer om den här byggnaden eller har du berättelser du vill fylla på med? Gå in på rivningskartan.se eller fyll i en lapp och fyll på i den fysiska kartan!

Källor:

Sydsvenskan, "Klart: Då ska gamla stadion rivas" (2024)
SVT, "Beslut fattat Malmö stadion rivas och nytt idrottsområde tar form (2022)
Malmö stad, Malmö stadion (2025)



Bild: Sten Pernemark, 1974, Malmö Museum, CC-BY-NC-ND



Bild: Sten Pernemark, 1974, Malmö Museum, CC-BY-NC-ND

RIVNINGSKARTAN I ROSENGÅRD: MATERIAL, MINNEN, MÖJLIGHETER

Urval av bearbetat material: Lokala rivna, hotade och räddade byggnader



SILOS
ÖVÅGEN
MALMÖ

● HOTAD

| | |
|-----------------|---------------------|
| Kvarter | Fendern 1 / Bojen 1 |
| Fastighetsägare | Trianon |
| Byggår | 60-tal |
| Kategori | Industri |



Berättelser om byggnaden: Limhamns hamnområde är klassisk industrimark. Här bedrev bland andra Skånska Cementgjuteriet verksamhet i 90 år, från 1889 till 1979.

Nu ska delar av området förvandlas till en ny stadsdel i ett unikt läge. Det finns idag sex silos kvar på området. Tidigare dominerade silona områdets profil.

Anledning till rivning: Bostäder ska byggas och det anses att det blir för dyrt att benyttja befintliga silos till detta.

Vet du mer om den här byggnaden eller har du berättelser du vill fylla på med? Gå in på rivningskartan.se eller fyll i en lapp och fyll på i den fysiska kartan!

Källor:

Malmö Stad, "Vinnande team utsett att arbeta med Limhamn silor", (2023)

Arkitekten, "Platsens identitet går förlorad i Limhamn", (2023)

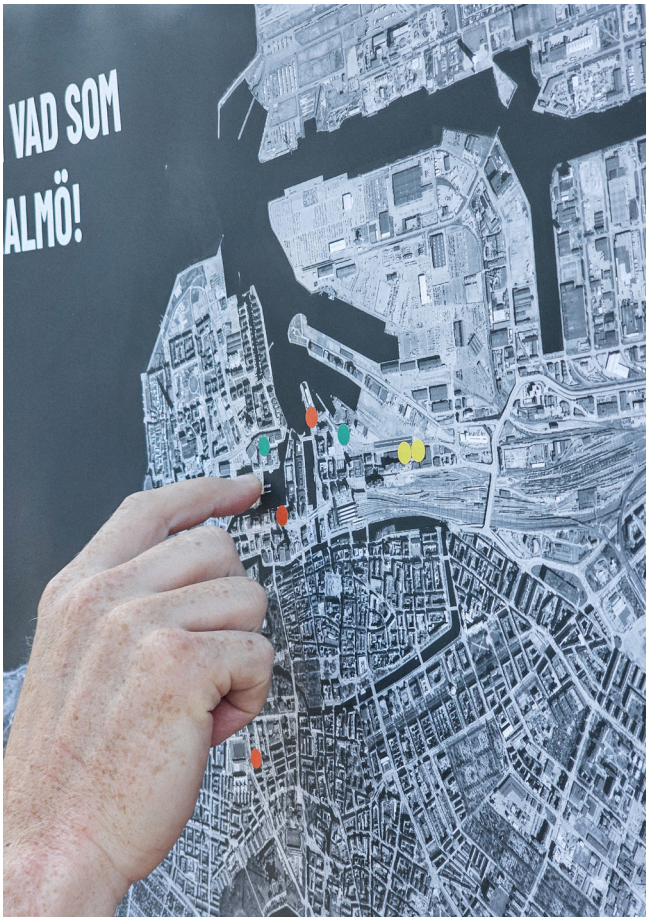
Malmö Stad, "Stadsutvecklingsområden, Sydvästra cementen", (2023)

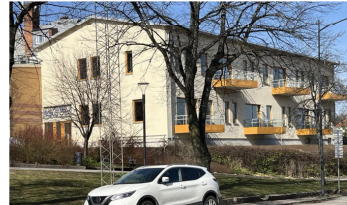
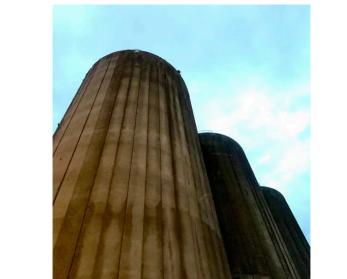


Bild: Bidrag till rivningskartan.se

RIVNINGSKARTAN I ROSENGÅRD: MATERIAL, MINNEN, MÖJLIGHETER

Foton från utställningen.



Ferrosans industrilokaler
Celsiusgatan 35
Malmö ●Ferrosans gamla kontorslokaler
Celsiusgatan 35
Malmö ●Brännaren 18
Nobelvägen 127B
Malmö ●Förlagshuset Norden
Nobelvägen 135
Malmö ●Travläktare Jägersro
Jägersrovägen 140
Malmö ●Olofsgatan 6
Olofsgatan
Malmö ●Falkberget 27
Tranåskvarnsgatan
Tranås ●Vårberga Förskola
Solbergagatan 6
Malmö ●Svärterterminalen
Ångbåtsbron 1
Malmö ●YIF-villan
Herrestadsgatan
Ystad ●Hästhagens Förskola
Erik Dahlbergsgatan
Malmö ●Virket 8
Uppsalagatan 2A
Malmö ●Saturnusfabriken
Ystadsgatan 49
Malmö ●Malmö Stadion
Eric Perssons väg 5
Malmö ●Margaretapaviljongens annex
Margaretavägen
Malmö ●Öhritte
Bruksgatan
Malmö ●

RIVNINGSKARTAN.SE

Rapport ARQ/ ACAN Sverige 2025-11-28

Saturnusfabriken
Ystadsgatan 49
Malmö ●Malmö Stadion
Eric Perssons väg 5
Malmö ●Margaretapaviljongens annex
Margaretavägen
Malmö ●

RIVNINGSKARTAN.SE

Rapport ARQ 2025-11-17

RIVNINGSKARTAN I ROSENGÅRD

*Material, Minnen,
Möjligheter*

